



PRO.D.I.G.Y

Podpora začleňování osob se zdravotním
postížením při řešení mimořádných událostí na
pracovišti

2022-1-PL01-KA220-ADU-000085484

Sada nástrojů frameworku



Co-funded by
the European Union

Obsah

1	Úvod	4
2	Firemní kultura	5
2.1	Mise společnosti	5
2.2	Vize společnosti	5
2.3	Hodnoty společnosti	5
3	Stanovení strategických cílů	6
4	PESTLE analýza	8
5	SWOT analýza	9
6	Organizační schéma	12
7	Role a odpovědnosti	13
8	Analýza regulačního a právního rámce	14
9	Plánování připravenosti a reakce	14
10	Projektový management	15
11	Analýza zainteresovaných stran	16
12	Registr s pravidly a postupy společnosti	17
13	Řízení rizik	19

O PRO. D.I.G.Y	
Typ akce	KA220-VET Partnerství pro spolupráci v odborném vzdělávání a přípravě
Priorita	HORIZONTÁLNÍ: Řešení digitální transformace prostřednictvím rozvoje digitální připravenosti, odolnosti a kapacity Odborné vzdělávání a příprava: Zvýšení flexibility příležitostí v odborném vzdělávání a přípravě
<p>Cílem projektu PRO.D.I.G.Y je podpořit používání rozšířené / virtuální reality při simulaci mimořádných událostí na pracovišti pro osoby se zdravotním znevýhodněním, pro pracovníky poskytující první pomoc i zaměstnance, aby se zvýšila bezpečnost osob se zdravotním postižením. Školení a manuály připravenosti na mimořádné události nabídnou zaměstnancům a společnostem způsoby, jak se připravit a ochránit při neočekávaných událostech na pracovišti.</p> <p>Kromě obecného cíle existuje pět úzce souvisejících specifických cílů:</p> <ul style="list-style-type: none"> ▪ Pomáhat společnostem při posuzování úrovně začlenění osob se zdravotním postižením do jejich plánů reakce na mimořádné události ▪ Vypracovat metodický rámec na podporu cílové skupiny při dosahování začlenění osob se zdravotním postižením do jejich plánů reakce na mimořádné události ▪ Poskytnout společnostem všechny potřebné nástroje k podpoře začleňování osob se zdravotním postižením do jejich plánů reakce na mimořádné události a vhodně vyškolit zaměstnance se zdravotním postižením v nouzových situacích ▪ Vybavit jednotlivce (zaměstnance společnosti, osoby se zdravotním postižením, záchranáře) potřebnými znalostmi o začleňování osob se zdravotním postižením a školení v mimořádných situacích ▪ Zvýšit povědomí o nutnosti začleňování osob se zdravotním postižením a školení v mimořádných situacích. <p>Konkrétní výsledky činnosti projektu:</p> <ul style="list-style-type: none"> ▪ Metodika připravenosti na mimořádné události na pracovišti, metodický rámec krok za krokem na podporu krizového plánování na pracovišti se začleněním osob se zdravotním postižením. ▪ A Workplace Emergency Preparedness Self-Assessment Tool, nástroj sebehodnocení, který pomůže společnostem identifikovat nedostatky v jejich krizovém plánování a školení na pracovišti (včetně školení osob se zdravotním postižením). ▪ Školící kurz připravenosti na mimořádné události na pracovišti, vzdělávací balíček s interaktivními materiály včetně videí, gamifikace, kvízů, nástrojů AR/VR atd. ▪ PRO. D.I.G.Y Online Training Platform, online interaktivní platforma, kde budou umístěny všechny dosažené výsledky. <p>PRO. D.I.G.Y poskytne jednotlivcům a společnostem uživatelsky přívětivou a interaktivní online platformu, která uživatelům umožní využívat inovativní materiály založené na podrobné metodice a podporované online vzdělávacím balíčkem. Cílem PRO.D.I.G.Y je, aby svými výsledky posílil schopnost cílové skupiny efektivně reagovat při mimořádných událostech, čímž se sníží pravděpodobnost a dopad na bezpečnost zaměstnanců, zejména zaměstnanců se zdravotním postižením. Jedním z hlavních cílů projektu je představit pracovníkům cílové skupiny řízenou cestu, jak se rychle a efektivně vzdělávat v oblasti připravenosti na mimořádné události, zvyšovat své dovednosti a přispívat k prospěchu své organizace a jejich zaměstnanců.</p>	

Financováno Evropskou unií. Vyjádřené názory a stanoviska jsou však pouze názory autora (autorů) a nemusí nutně odrážet názory a stanoviska Evropské unie nebo Evropské výkonné agentury pro vzdělávání a kulturu (EACEA). Evropská unie ani agentura EACEA za ně nemohou nést odpovědnost.

1 Úvod

Nouzové situace na pracovišti mohou udeřit rychle a bez varování a donutit lidi k rychlé evakuaci nebo k rychlému rozhodnutí, aby se ochránili. Pro miliony lidí se zdravotním postižením jsou nouzové situace na pracovišti skutečnou výzvou. Je dokázáno, že když společnosti navrhnou své plány reakce na mimořádné události, tak se často zapomíná na osoby se zdravotním postižením. Zapojení osob se zdravotním postižením do reakce na mimořádné události na pracovišti má zásadní význam pro jejich bezpečnost a uplatnění jejich zaměstnaneckých práv, mimo jiné prostřednictvím boje proti diskriminaci a vytváření rovných příležitostí. V této souvislosti si projekt PRO.D.I.G.Y. klade za cíl vyškolit osoby se zdravotním postižením v reakci na mimořádné události pomocí cvičení v rozšířené a virtuální realitě.

Celkovým cílem projektu PRO.D.I.G.Y. je podpora používání řešení AR/VR na podporu osob se zdravotním postižením, záchranářů a společností během mimořádných událostí na pracovišti s cílem zvýšit bezpečnost osob se zdravotním postižením. Získané školení krizové připravenosti poskytne lidem a společnostem způsoby, jak se připravit a chránit při neočekávaných mimořádných událostech na pracovišti.

Kromě celkového cíle má první výsledek projektu poskytnout metodický rámec pro podporu cílové skupiny, a to zahrnutí zdravotního postižení do jejich plánů reakce na mimořádné události. Zejména metodika krizové připravenosti na pracovišti poskytuje **metodický rámec krok za krokem** na podporu krizového plánování na pracovišti se začleněním osob se zdravotním postižením.

Aktuálním dokumentem je Rámec havarijní připravenosti na pracovišti TOOLBOX se všemi potřebnými nástroji včetně šablon, metod, bibliografie a grafů, které může cílová skupina použít ke zdokonalení svých krizových plánů na pracovišti.

2 Firemní kultura

Jedním z klíčových prvků úspěšné společnosti je její kultura. Firemní kultura odráží její identitu, účel a hodnoty. Ovlivňuje také to, jak se zaměstnanci chovají, komunikují a spolupracují. Společnost, která chce zajistit svou bezpečnost a odolnost vůči mimořádným událostem, musí podporovat kulturu připravenosti. To znamená, že poslání, vize a hodnoty společnosti by měly být v souladu s jejími bezpečnostními cíli a strategiemi. Kultura připravenosti povzbuzuje zaměstnance, aby byli proaktivní, ostražití a přizpůsobiví. Podporuje také smysl pro odpovědnost, spolehlivost a týmovou práci. Společnost, která má kulturu připravenosti, s větší pravděpodobností předchází mimořádným událostem, zmírňuje je a zotavuje se z nich.

2.1 Mise společnosti

Jasně prohlášení, které se zaměřuje na to, co společnost v současné době dělá a jak pracuje na dosažení svých cílů. Otázky, které je třeba položit, mohou být:

- a. Co je základním cílem, který pohání naši kolektivní práci?
- b. Proč existujeme a co nás motivuje ke spolupráci?

2.2 Vize společnosti

Jasně prohlášení, které se zaměřuje na to, čeho chce organizace v budoucnu dosáhnout. Otázka "Čeho chceme společně dosáhnout?" může pomoci při určování vize společnosti.

2.3 Hodnoty společnosti

Hodnoty představují morální kompas organizace, odrážejí etické standardy jejich členů a zajišťují odpovědnost. Otázka, kterou je třeba vzít v úvahu při vypisování hodnot vaší společnosti, zní: "Kterými základními principy se bude řídit naše společné úsilí a interakce s kolegy a klienty?"

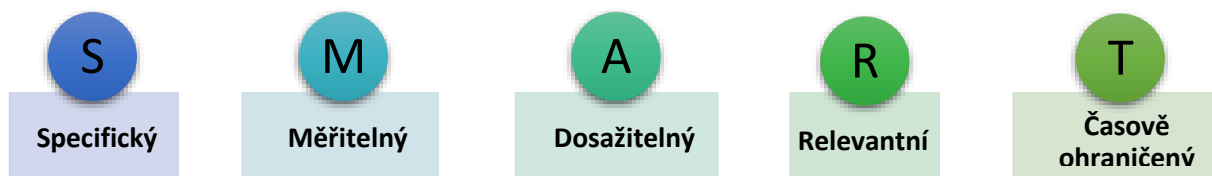
3 Stanovení strategických cílů

Společnosti by měly utvářet svou obchodní strategii v souladu se svou vizí a posláním. To vyžaduje pochopení výzev, vyhlídek a nebezpečí spojených s jejich odvětvím.

Sestavení obchodní strategie zahrnuje důkladný proces, který převádí posláním a vizí společnosti do konkrétních kroků a strategických plánů. Tyto plány poskytují nezbytnou podporu pro úsilí společnosti o dosažení požadovaných výsledků.

Obchodní strategie by se měla skládat z praktických opatření a dobře definovaného plánu s časovými rámci a milníky. Tento plán slouží jako hlavní rámec pro sledování okamžitých i dlouhodobých cílů společnosti. Obchodní strategie v podstatě propůjčuje obsah zastřešující vizí a posláním společnosti.

V procesu stanovování cílů se ukazuje jako přínosný princip SMART. Tento princip zajišťuje, že cíle jsou specifické, měřitelné, dosažitelné, relevantní a časově ohraničené. K dosažení "strategické shody" s těmito cíli jsou zásadní poznatky z analýzy podnikatelského prostředí, konkurence a příležitostí.



S

O co konkrétně jde. Cíle by měly být jasné a stručné.

M

Kvantifikovatelné (procento, počet atd.). Schopnost měřit pokrok a stanovovat milníky

A

Cíle, kterých lze docílit, jsou dosažitelné, v rámci rozsahu.

R

Sladěné a přizpůsobené obchodnímu plánu společnosti.

T

Cíle by měly mít lhůty, časový rámeček nebo konečné datum spojené s výstupy a jejich celkovým dokončením.

ID	Popis 	Specifický 	Měřitelný 	Dosažitelný 	Relevantní 	Časově ohraničený 
1						
2						
3						
4						
5						
6						
7						
8						

4 PESTLE analýza

Analýza PESTLE je mezinárodně uznávaná metoda používaná pro tvorbu strategie, marketingové plánování a rozvoj obchodu a produktů. Tato analýza se zaměřuje na prostředí, ve kterém společnost působí, a to identifikací relevantních *vnějších* faktorů a zjištěním dopadu, který by mohly mít na dosažení cílů společnosti.

Tyto vnější faktory jsou rozděleny do šesti kategorií:

- **Politický**
- **Ekonomický**
- **Sociální**
- **Technologický**
- **Právní**
- **Environmentální**



P

Jaké je politické klima v prostředí, ve kterém působíme?
Existují nějaké politické změny, které by mohly ovlivnit naše podnikání?

E

Jaký je současný stav ekonomiky?
Existují nějaké ekonomické trendy, které by mohly ovlivnit naše podnikání?

S

Jaké jsou sociální a kulturní trendy, které jsou relevantní pro naše podnikání? Došlo k nějakým změnám v těchto trendech, které by mohly ovlivnit naše podnikání?

T

Jaký je nejnovější technologický vývoj, který by mohl ovlivnit naše podnikání?

L

Jaké jsou současné zákony a předpisy, kterými se řídí naše odvětví?
Došlo k nějakým změnám v legislativě, které by mohly mít dopad na naše podnikání?

E

Jaké jsou ekologické a environmentální otázky, které jsou relevantní pro naše podnikání?
Došlo v těchto otázkách k nějakým změnám, které by mohly mít dopad na naše podnikání?

Pokyny k implementaci

Chcete-li efektivně provést analýzu PESTLE, je vhodné využít stručné workshopy nebo brainstormingová sezení, do kterých se zapojí vaši zaměstnanci nebo jejich část. V počáteční fázi však existuje také možnost provést analýzu samostatně. Přesto je shromažďování široké škály nápadů a názorů zevnitř vaší společnosti cenným přístupem.

Praktické kroky pro provedení analýzy:

1. Důkladně prozkoumejte a zdokumentujte primární dopady každého faktoru na vaši společnost.
2. Vyhodnoťte význam těchto dopadů pro vaši společnost pomocí stupnice od 1 do 5 (kde 1 znamená bezvýznamnost a 5 znamená kritickou důležitost).
3. Změřte pravděpodobnost, že se tyto dopady ve vaší společnosti vyskytnou, na stupnici od 1 do 5 (kde 1 znamená nepravděpodobnost a 5 znamená vysokou jistotu).
4. Vynásobte skóre důležitosti skóre pravděpodobnosti pro každý klíčový faktor.

Tento přístup umožňuje komplexní analýzu tím, že zvažuje potenciální význam i pravděpodobnost dopadů a zároveň podporuje zapojení a různorodé příspěvky od zainteresovaných stran.

Typ faktoru	Vnější faktory	Vliv na vnitřní faktory	Důležitost	Pravděpodobnost výskytu dopadu
Vyberte jednu možnost.	Faktor 1	Dopad 1	Vyberte jednu možnost.	Vyberte jednu možnost.
Vyberte jednu možnost.	Faktor 2	Dopad 2	Vyberte jednu možnost.	Vyberte jednu možnost.
Vyberte jednu možnost.	Faktor 3	Dopad 3	Vyberte jednu možnost.	Vyberte jednu možnost.
Vyberte jednu možnost.	Faktor 4	Dopad 4	Vyberte jednu možnost.	Vyberte jednu možnost.
Vyberte jednu možnost.	Faktor 5	Dopad 5	Vyberte jednu možnost.	Vyberte jednu možnost.
Vyberte jednu možnost.	Faktor 6	Dopad 6	Vyberte jednu možnost.	Vyberte jednu možnost.

5 SWOT analýza

SWOT analýza je plánovací technika používaná k vyhodnocení **silných a slabých stránek, příležitostí a hrozeb** organizace nebo systému. Poskytuje strukturovaný přístup k posouzení současného stavu a budoucích možností, což napomáhá informovanému rozhodování a rozvoji strategie.

Tato technika je určena pro použití v přípravných fázích rozhodovacích procesů a lze ji použít jako nástroj pro hodnocení strategické pozice organizace. Jejím účelem je upřesnit cíle podnikatelského záměru nebo projektu a určit vnitřní a vnější faktory, které jsou příznivé a nepříznivé pro dosažení těchto cílů.

Pokyny k implementaci

Začlenění perspektiv z různých kritických oblastí vaší společnosti je při provádění SWOT analýzy přínosné, protože má tendenci přinášet vynikající výsledky. Nicméně v počáteční fázi je možné provést analýzu nezávisle, ale je velmi přínosné provést SWOT analýzu jako společné úsilí.

Praktické kroky pro provedení analýzy:

1. Kategorizujte vnější faktory:

Začněte tím, že výsledky analýzy PESTLE (vnější faktory zahrnující šest oblastí PESTLE) rozdělíte do dvou skupin: příležitosti a hrozby. Dále určíte pozitivní dopady vnějších faktorů, které získají skóre 12 nebo vyšší. To jsou příležitosti, které již byly identifikovány. Podobně identifikujte negativní dopady vnějších faktorů, které mají skóre 12 nebo vyšší – to jsou identifikované hrozby. Kromě toho se zamyslete nad tím, zda existují přehlížené příležitosti nebo hrozby.

Některé otázky, které je třeba vzít v úvahu při vytváření SWOT analýzy, jsou uvedeny v následující tabulce:

Silné stránky	Slabé stránky
<ul style="list-style-type: none">– Co odlišuje naši společnost od konkurence?– V čem spočívá naše jedinečná prodejní nabídka?– Jaké dynamické kompetence definují naši společnost?– Jak příznivě vnímají společnost naši zaměstnanci?	<ul style="list-style-type: none">– Ve kterých oblastech dosahujeme výkonnosti pod průmyslovými normami?– Které oblasti postrádají základní odborné znalosti?– Jsou oddělení, týmy nebo role nedostatečně personálně obsazené?– Jakým opakujícím se chybám se v minulosti mělo zabránit?
Příležitosti	Hrozby

- Jaké příležitosti na rozvíjejících se trzích jsou v souladu s cíli naší společnosti?
- Jaké převládající a budoucí trendy jsou patrné?
- Které právní a politické kontexty jsou v souladu s naší hlavní činností?
- Jaké tržní hrozby by mohly ohrozit cíle naší společnosti?
- Jakým trendům je v naší společnosti věnována nedostatečná pozornost?
- Které trendy představují riziko pro naši konkurenční výhodu?
- Jaká politická a právní rozhodnutí nebo vývoj by mohly nepříznivě ovlivnit naše podnikání?

2. Komparativní analýza:

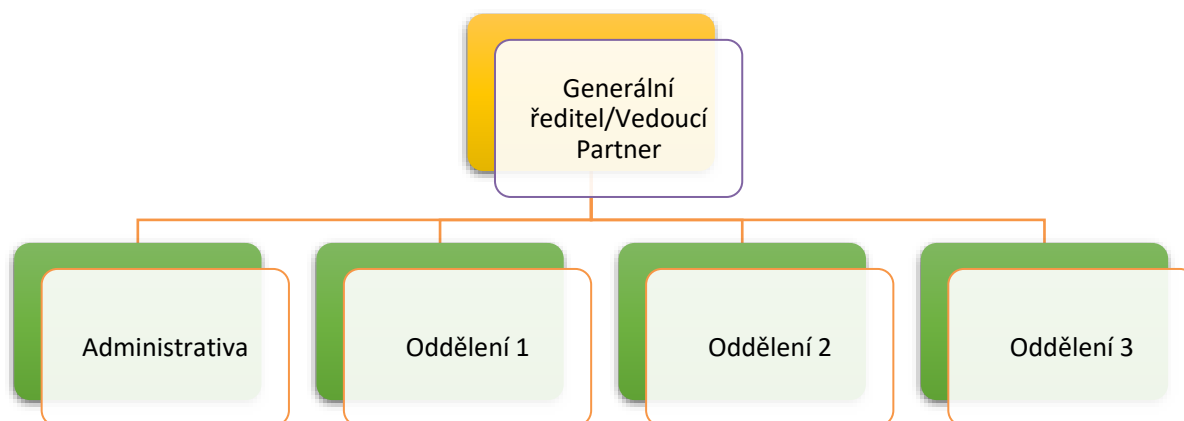
Seřadte čtyři segmenty – Silné stránky, Slabé stránky, Příležitosti a Hrozby – a porovnejte je. Využijte tuto analýzu k rozhodnutí o nejlepší strategii implementace.

SWOT šablona

	Silné stránky	Slabé stránky
I n t e r n í		
	Příležitosti	Hrozby
E x t e r n í		

6 Organizační schéma

Organizační diagramy jsou vizuální zobrazení struktury organizace, které jsou navrženy tak, aby ilustrovaly její hierarchii a řetězec velení. Tyto grafy obvykle používají pole nebo kruhy k zobrazení jmen, titulů nebo pracovních rolí zaměstnanců a jejich propojení s čarami, které znázorňují vztahy mezi zaměstnanci a odděleními. Prohlížením organizačního diagramu mohou jednotlivci rychle pochopit uspořádání organizace, úroveň hierarchie a umístění každého zaměstnance ve struktuře. Zde je k dispozici šablona pro standardní organizační schéma, které lze přizpůsobit tak, aby odpovídalo konkrétní organizační struktuře společnosti, pokud se liší.



7 Role a odpovědnosti

Po nastavení organizačního diagramu můžete snadno definovat role a odpovědnosti vaší společnosti. Můžete použít níže uvedené role (pokud jsou relevantní) nebo vytvořit nové, které odpovídají potřebám vaší společnosti.

ID	Role	Zodpovědnosti	Jméno/Příjmení
1	Krizový manažer	<ul style="list-style-type: none"> - Odpovídá za vypracování, provádění a udržování krizového plánu, - Koordinuje zásahový tým, - Spolupracuje s externími agenturami a orgány, - Aktualizuje seznam nouzových kontaktů, - Komunikuje s místním hasičským sborem. 	
2	Tým pro reakci na mimořádné události	<ul style="list-style-type: none"> - Zodpovídá za realizaci krizového plánu, - Provádí konkrétních činnosti podle přidělených rolí, - Reportování krizovému manažerovi. 	
3	Zaměstnanci	<ul style="list-style-type: none"> - odpovědní za dodržování nouzových postupů, - dodržují pokyny havarijního týmu, - zajištění vlastní bezpečnosti a bezpečnosti ostatních osob se zdravotním postižením. (Zaměstnanci mohou například evakuovat budovu, shromáždit se na určeném místě a informovat záchranný tým o pohřešovaných nebo zraněných kolezích). 	
4	Smluvní partneři a dodavatelé	<ul style="list-style-type: none"> - Zodpovědnost za dodržování krizových zásad společnosti, - poskytování potřebných zdrojů nebo služeb, - komunikace s krizovým manažerem nebo týmem pro reakci na mimořádné události (dodavatelé mohou například dodat záložní generátory, opravit poškozené zařízení nebo obnovit základní inženýrské sítě). 	

8 Analýza regulačního a právního rámce

Regulační a právní rámec podniku slouží k ochraně vašich služeb nebo produktů, zajištění zákonnosti, ochrany a přizpůsobivosti měnícím se okolnostem ve vašem týmu. Tento úkol je zvláště důležitý pro nově vznikající podniky nebo pro ty, kteří se pouštějí do nových obchodních oblastí, geografických regionů nebo zavádějí nové produktové řady/služby.

Následující tabulka je navržena tak, aby pomohla vaší společnosti ilustrovat a sledovat všechny příslušné zákony a předpisy. Společnost by měla zdokumentovat platné zákony/předpisy a objasnit souvislost mezi každým zákonem/nařízením a společností. Ve sloupci "Kontrola souladu" máte možnost označit "Vyhovuje", "Nevyhovuje" nebo "Probíhá", pokud byl proces dodržování předpisů zahájen, ale zůstává nedokončený.

Id	Legislativa	Datum vydání	Vztah se společností	Kontrola shody	Poznámky
1	Nařízení (EU) 2022/2371 (příklad)	23.11.2022	9 Plánování připravenosti a reakce	Vyberte jednu možnost.	
2					
3					
4					
5					
6					

10 Projektový management

Projektové řízení zahrnuje využití procesů, metodik, odborných znalostí a praktických zkušeností k dosažení přesných cílů projektu v souladu se stanovenými kritérii přijatelnosti projektu a v rámci definovaných parametrů. Vzhledem ke složitosti projektů a zapojení více zúčastněných stran je pro dosažení úspěchu projektu klíčová přítomnost projektového manažera, který bude řídit snahu a zajišťovat soulad aktivit. Kromě toho lze dodat doplňující specifika týkající se projektu, jako jsou data zahájení a ukončení, přidělení rozpočtu a postup dokončení. Začlenění těchto vlastností pomáhá společnosti při bedlivém sledování těchto faktorů, což umožňuje příslušným týmům soustředit se ve vhodných intervalech na vhodné úkoly a přizpůsobit se podle okolností.

Id	Popis projektu	Projektový manažer	Sponzor projektu	Rozpočet	Zahájení projektu	Konec projektu	Procento dokončení	Poznámky
1	Plánování havarijní připravenosti	Manažer havarijní připravenosti	?	€ -	Prosinec 2023	Prosinec 2025	25%	
2								
3								
4								
5								
6								

11 Analýza zainteresovaných stran

Analýza zainteresovaných stran je systematický postup rozpoznávání jednotlivců nebo skupin, které mají potenciál mít příznivý nebo nepříznivý dopad na úsilí společnosti týkající se správy, řízení rizik a dodržování předpisů (GRC). Tento proces zahrnuje určení stupňů zapojení, zájmu a vlivu, které má každá zúčastněná strana. Následně zahrnuje formulaci strategií pro efektivní zapojení a komunikaci s těmito stakeholdery v průběhu příslušných aktivit či projektů.

ID	Jméno účastníka	Zájmy	Vliv	Zapojení
1	Partneři	Vyberte jednu možnost	Vyberte jednu možnost	např. Měsíční reporting, schůzky k dodržování předpisů
2	Vlastník	Vyberte jednu možnost	Vyberte jednu možnost	např. Pravidelné aktualizace, čtvrtletní přehledy
3	IT oddělení	Vyberte jednu možnost	Vyberte jednu možnost	Týdenní aktualizace vývoje, společné schůzky
4	Zaměstnanci	Vyberte jednu možnost	Vyberte jednu možnost	
5	Zákazníci	Vyberte jednu možnost	Vyberte jednu možnost	
6	Dodavatelé	Vyberte jednu možnost	Vyberte jednu možnost	

12 Registr s pravidly a postupy společnosti

V následující tabulce najdete navrhovaná pravidla a postupy, které může malý a střední podnik (MSP) zvážit, aby byly v souladu se zásadami správy, řízení rizik a dodržování předpisů (GRC). Poskytnuté postupy můžete využít nebo si je přizpůsobit tak, aby vyhovovaly specifickým požadavkům vašich MSP (pokud existují), nebo přijmout nové, které odpovídají potřebám vašeho MSP. Nebojte se tato pravidla a postupy upravit, přizpůsobit nebo rozšířit tak, aby odpovídaly jedinečným požadavkům a okolnostem vašeho MSP.

ID	Pravidlo	Obsah	Vlastník	Datum vydání	Datum revize
1	Zásady řízení přístupu	<ul style="list-style-type: none"> – Fyzická ostraha – Přístup k elektronickým systémům – Zásady čistého stolu – Zásady přehledné obrazovky – Bezdrátová síť – Vzdálený přístup 		<i>Klikněte pro přidání data</i>	<i>Klikněte pro přidání data</i>
2	Zásady zálohování	<ul style="list-style-type: none"> – Požadavky na zálohování – Plán zálohování – Obnovení zálohy 		<i>Klikněte pro přidání data</i>	<i>Klikněte pro přidání data</i>
3	Politika bezpečnosti informací	<ul style="list-style-type: none"> – Informace, klasifikace a označování – Informační bezpečnost v projektovém řízení – Správa incidentů – Shoda s předpisy – Vlastníci a uživatelé informací – Třetí strany 		<i>Klikněte pro přidání data</i>	<i>Klikněte pro přidání data</i>
4	Zásady řízení rizik	<ul style="list-style-type: none"> – Nastíňuje procesy pro identifikaci, hodnocení a řízení rizik. 		<i>Klikněte pro přidání data</i>	<i>Klikněte pro přidání data</i>
5	Plán zachování činnosti	<ul style="list-style-type: none"> – Vytváří strategie pro zajištění provozu podniku v krizových situacích. 		<i>Klikněte pro přidání data</i>	<i>Klikněte pro přidání data</i>
6	Přijatelné používání majetku	<ul style="list-style-type: none"> – Uživatelské vybavení – Používání internetu – Využití e-mailu – Mobilní zařízení 		<i>Klikněte pro přidání data</i>	<i>Klikněte pro přidání data</i>

7	Dohoda o mlčenlivosti	<ul style="list-style-type: none"> - Důvěrnost údajů - Ochrana před únikem dat 		<i>Klikněte pro přidání data</i>	<i>Klikněte pro přidání data</i>
8	Zásady uchování informací	<ul style="list-style-type: none"> - Určuje uchování a likvidaci obchodních záznamů. 		<i>Klikněte pro přidání data</i>	<i>Klikněte pro přidání data</i>
9	Plán krizové komunikace	<ul style="list-style-type: none"> - Řídí komunikaci při mimořádných událostech, aby byla konzistentní. 		<i>Klikněte pro přidání data</i>	<i>Klikněte pro přidání data</i>
10	Politika interního auditu	<ul style="list-style-type: none"> - Definuje rozsah a cíle činností interního auditu. 		<i>Klikněte pro přidání data</i>	<i>Klikněte pro přidání data</i>

13 Řízení rizik

Komplexní integrace identifikace a řízení rizik by měla prostupovat všemi aspekty fungování společnosti. Přijetí řízení rizik umožňuje společnosti připravit se na nejistoty budoucnosti a odchylky od očekávaných výsledků. Toho je dosaženo rozpoznáním, vyhodnocením a zmírněním hrozeb, které by mohly potenciálně ovlivnit ziskovost a udržitelnost společnosti. Zahrnuje vytvoření rámce řízení rizik a jasné pochopení ochoty společnosti riskovat.

Nejprve by společnost měla identifikovat jak vnitřní, tak vnější pozitivní a negativní rizika. Tento proces vyžaduje holistický přístup, který zahrnuje nejen provozní rizika, ale také strategická, finanční, reputační, environmentální, rizika lidského kapitálu a technologie, rizika trhu a dodavatelského řetězce.

Seznam rizik slouží jako stěžejní nástroj pro dokumentaci rizik a odpovídajících opatření k efektivnímu řízení každého rizika. Chcete-li tabulku vyplnit, postupujte takto:

1. Proveďte důkladný průzkum a zdokumentujte nejvýznamnější hrozby, které by mohly potenciálně ovlivnit vaši společnost.
2. Zaznamenejte si slabá místa a vytvořte scénáře dopadu pro každou potenciální hrozbu.
3. Vyhodnoťte pravděpodobnost výskytu každé hrozby ve vaší společnosti na stupnici od 1 do 5 (kde 1 znamená nepravděpodobnou a 5 znamená jistou).
4. Změřte dopad každé hrozby na vaši společnost na stupnici od 1 do 5 (kde 1 představuje nevýznamný a 5 znamená kritický dopad).
5. Vynásobte skóre pravděpodobnosti a skóre dopadu pro každou hrozbu a vyplňte výslednou hodnotu ve sloupci Rizikové skóre.
6. Navrhněte cílená nápravná opatření, která zmírní vystavení vaší společnosti identifikovaným rizikům. Rozhodněte o provedení těchto opatření a úprav.
7. Přehodnoťte "rizikové skóre" po uplatnění zmírňujících opatření.

Díky tomuto systematickému přístupu společnost zvyšuje svou schopnost zvládat rizika, minimalizovat potenciální ztráty a posilovat svou celkovou odolnost.

ID	Hrozba	Slabá místa	Scénáře dopadu	Pravděpodobnost	Dopad	Rizikové skóre	Opatření ke zmírnění rizik	Rizikové skóre (nové)	Plán pokračování
1	Oheň	Hmotný majetek, vybavení, data a personál	Ztráta majetku, vybavení, dat a personálu	3	5 (kritické)	6	Hořlavé materiály skladujte v bezpečných nádobách Zálohujte důležitá data Školení zaměstnanců	3	Vyberte jednu možnost.

Po dokončení identifikace a hodnocení rizik nese vrcholový management odpovědnost za navržení vhodných reakcí. Vedení se může rozhodnout, že se riziku vyhne, zmírní ho konkrétními opatřeními, přesune ho na jinou stranu nebo ho přijme. Bez ohledu na zvolenou reakci musí zbytkové riziko zůstat v únosných mezích podniku. Následující tabulka znázorňuje hodnocení rizika pro identifikované hrozby.

Převládající strategie řízení rizik, kterou společnosti běžně používají, zahrnuje:

- **Vysoká rizika:** Jsou považována za nepřijatelná a vyžadují opatření.
- **Středně vysoká rizika:** Opatření jsou nutná, zejména u rizik s velkým dopadem. Rizika s nižším dopadem v rámci této kategorie mohou vyžadovat řešení.
- **Středně nízká rizika s hodnocením dopadu 3:** Opatření jsou nezbytná v případech s velkým dopadem. Rizika s nižším dopadem v rámci této kategorie mohou být považována za přijatelná.
- **Nízká rizika:** Obecně jsou tato rizika považována za přijatelná za standardních okolností.

Je však na společnosti, aby učinila rozhodnutí o rizicích/hrozbách, které vyžadují opatření, a o těch, které lze akceptovat. Tato flexibilita umožňuje společností přizpůsobit svůj přístup konkrétním okolnostem a ochotě riskovat.

Matice hodnocení rizik					Hodnocení rizika
Pravděpodobnost	4	8	12	16	Vysoké
	3	6	9	12	Střední - Vysoké
	2	4	6	8	Střední - Nízké
	1	2	3	4	Nízké
Dopad					



Tento dokument může být kopírován, reprodukován nebo upravován podle výše uvedených pravidel. Kromě toho musí být jasně uvedeno poděkování autorů dokumentu a všechny příslušné části oznámení o autorských právech. Všechna práva vyhrazena. © Autorská práva 2023 PRO. D.I.G.Y

www.prodigy-project.eu

